



หน่วยบริหารและจัดการทุนด้านการพัฒนาระดับพื้นที่ (บพท.)

ประกาศรับข้อเสนอโครงการวิจัยฉบับสมบูรณ์ (Full Proposal)

กรอบการวิจัย “การพัฒนาเมืองศูนย์กลางที่น่าอยู่และชาญฉลาด (Livable and Smart City)”
ภายใต้แผนงานย่อยรายประเด็น “เมืองน่าอยู่อัจฉริยะ โดยกรอบยุทธศาสตร์การพัฒนาศูนย์เศรษฐกิจและ
สังคมเพื่อนำไปสู่การเปลี่ยนแปลงอย่างยั่งยืนของการจัดการท้องถิ่น”
ประจำปีงบประมาณ 2566

1. หลักการและเหตุผล

ความท้าทายและโอกาสของการพัฒนาเมืองในประเทศไทย มีแนวโน้มว่าจำนวนประชากรที่อยู่ในเมืองจะเพิ่มมากขึ้น ความเป็นเมือง (Urbanization) ส่งผลดีต่อการพัฒนาหลายประการทั้งทางเศรษฐกิจ สังคม และสิ่งแวดล้อม และเป็นที่มาของการจ้างแรงงาน ตลาดรองรับสินค้า ซึ่งทำให้เกิดการลงทุนในโครงสร้างพื้นฐานของเมืองทำให้ประชาชนได้รับความสะดวกสบายมีความเป็นอยู่ที่ดีขึ้นจากบริการและสิ่งอำนวยความสะดวก อย่างไรก็ตาม การขยายตัวของเมืองในประเทศไทยที่ผ่านมาเป็นไปอย่างรวดเร็ว ขาดการวางแผนและการบริหารจัดการที่มีประสิทธิภาพจนเป็นอาการของการเติบโตของเมืองที่ไร้ทิศทาง (Urban Sprawl) เกิดการกระจุกตัวทางเศรษฐกิจที่เติบโตในเมืองและเกิดปัญหาต่าง ๆ เช่น ปัญหาการจราจร ปัญหาการจัดการขยะ ปัญหามลภาวะ ปัญหาการใช้ที่ดินผิดประเภท ปัญหาคนจนเมือง เป็นต้น

จากปัญหาและโอกาสที่มีอยู่และกำลังจะเกิดขึ้นในมิติต่าง ๆ โดยเฉพาะอย่างยิ่งความเป็นเมือง (Urbanization) และการมาถึงของเทคโนโลยีใหม่ (Emerging Technology) ภาครัฐช่วยการพัฒนาเมืองศูนย์กลางที่น่าอยู่และชาญฉลาด “Livable and Smart City Alliance” ถูกหารือและพัฒนาขึ้น เพื่อนำไปสู่การวางยุทธศาสตร์การวิจัยและสร้างนวัตกรรมเพื่อการพัฒนาเชิงพื้นที่และลดความเหลื่อมล้ำ โดยมีประเด็นร่วมที่สำคัญ เกี่ยวกับการพัฒนาเมืองดังนี้ (1) เป้าหมายร่วมของการพัฒนาเมืองในบริบทประเทศไทย คือ การพัฒนาเมืองของแต่ละท้องถิ่น เพื่อสามารถเป็นศูนย์กลางทางเศรษฐกิจที่น่าอยู่ (Livable City) ที่จะเป็พื้นที่แห่งโอกาสในการพัฒนา โดยมีโครงสร้างพื้นฐานที่เหมาะสม เช่น มีระบบการเดินทางและอยู่อาศัยในราคาเหมาะสมกับรายได้ และ (2) การพัฒนาเมือง เป็นเครื่องมือทางนโยบายในการเติบโตทางเศรษฐกิจและสังคมของประเทศที่สำคัญ (Engine of Growth) ที่จะยกระดับการเติบโตทางเศรษฐกิจช่วยลดความเหลื่อมล้ำและความยากจนระดับภูมิภาค และมีการพัฒนาแบบองค์รวม เพื่อให้ได้ตามเป้าหมายการพัฒนาที่ยั่งยืน ตามเกณฑ์ที่ได้รับการยอมรับของสากล ซึ่งกรอบแนวคิดสำหรับพัฒนาศูนย์ความเจริญ (Growth Pole) มาจากการขับเคลื่อนความรู้ 4 ทิศทาง ได้แก่ 1) การขับเคลื่อนความรู้ทางตรงสู่การนำไปใช้และสังคม (Direct Channel) 2) การขับเคลื่อนความรู้ทางอ้อมโดยการจัดการผ่านแนวทางการเงิน (Financial Channel) 3) การขับเคลื่อนความรู้ทางอ้อมโดยการจัดการผ่านนโยบายด้านประชากร (Migration Channel) 4) การขับเคลื่อนความรู้ทางอ้อมโดยการลงทุนและการค้าขาย (Trade Channel)

กอปรกับปัจจุบัน การดำเนินงานเพื่อขับเคลื่อนการพัฒนาเศรษฐกิจและสังคมของประเทศภายใต้แผนพัฒนาเศรษฐกิจและสังคมแห่งชาติ ฉบับที่ 13 (พ.ศ.2566-2570) มีเป้าหมายหลักที่มุ่งเน้นการปรับโครงสร้างการผลิตสู่เศรษฐกิจฐานนวัตกรรม การพัฒนาคนสู่โลกยุคใหม่ การมุ่งสู่สังคมแห่งโอกาสและความ

เป็นธรรม การเปลี่ยนผ่านไปสู่ความยั่งยืน และการเสริมสร้างความสามารถของประเทศในการรับมือความเสี่ยง และการเปลี่ยนแปลงภายใต้บริบทโลกใหม่ ซึ่งมีความเชื่อมโยงกับยุทธศาสตร์ชาติ 20 ปี (2561 – 2580) โดยหนึ่งในหมุดหมายที่สำคัญคือการพัฒนาพื้นที่และเมืองอัจฉริยะที่น่าอยู่ ปลอดภัย และเติบโตอย่างยั่งยืน เพื่อให้การเจริญเติบโตทางเศรษฐกิจและการลงทุนเกิดการขยายตัวมากขึ้น เกิดการกระจายรายได้อย่างเท่าเทียม และพัฒนาเมืองให้มีความน่าอยู่อย่างยั่งยืน มีความพร้อมที่จะรับมือและปรับตัวต่อการเปลี่ยนแปลงทุกรูปแบบ ซึ่งสอดคล้องกับการพัฒนาแผนวิทยาศาสตร์ วิจัย และนวัตกรรม พ.ศ.2566-2570 ที่มีความพร้อมจะยกระดับสังคมและสิ่งแวดล้อมให้มีการพัฒนาอย่างยั่งยืน สามารถแก้ไขปัญหา ทำหายและปรับตัวได้ทันต่อพลวัตการเปลี่ยนแปลงของโลก โดยใช้วิทยาศาสตร์ วิจัยและนวัตกรรม ดังนั้น การพัฒนาเมืองอัจฉริยะ (Smart City) จึงเป็นส่วนหนึ่งของยุทธศาสตร์ที่สำคัญ เพื่อพัฒนาเมืองให้สอดคล้องกับทิศทางการพัฒนาประเทศตามแนวทางการขับเคลื่อนประเทศไทย 4.0 (Thailand 4.0) แผนพัฒนาเศรษฐกิจและสังคมแห่งชาติฯ แผนแม่บทภายใต้ยุทธศาสตร์ชาติ แผนที่ 6 พื้นที่และเมืองอัจฉริยะ และยุทธศาสตร์ชาติ 20 ปี

อย่างไรก็ตาม การเปลี่ยนผ่านของเมืองเข้าสู่ยุค VUCA World รวมทั้งโครงสร้างพื้นฐานดิจิทัล (Digital Infrastructure) ที่เข้ามาส่งผลให้เมืองเกิดการเปลี่ยนแปลงอย่างรวดเร็ว ดังนั้นเมืองจึงต้องมีการปรับตัวเพื่อรองรับสถานการณ์ของการเปลี่ยนแปลงดังกล่าว โดยเฉพาะอย่างยิ่ง การผลักดันให้เกิดการลงทุนของเมือง (Investment) หากเมืองเกิดการลงทุนอย่างถูกต้อง จะนำมาซึ่งโอกาสที่มากขึ้นและความเสี่ยงที่น้อยลงของเมือง จนนำไปสู่การเป็นเมืองน่าอยู่ในที่สุด โดยกระบวนการที่จะนำไปสู่เมืองน่าอยู่คือการพัฒนาเมืองอย่างชาญฉลาด (Smart City) โดยการใช้ข้อมูลและความรู้ (Data Driven Society) เพื่อช่วยให้เมืองตัดสินใจได้เร็วและมีคุณภาพมากยิ่งขึ้น

ดังนั้น เพื่อผลักดันให้เกิดการพัฒนาเมืองศูนย์กลางที่น่าอยู่และชาญฉลาดให้เกิดขึ้นอย่างเป็นรูปธรรมทางหน่วยบริหารและจัดการทุนด้านการพัฒนาระดับพื้นที่ (บพท.) จึงได้ประกาศทุนเพื่อสนับสนุนทุนวิจัยและนวัตกรรม เพื่อการพัฒนาเมืองน่าอยู่และการกระจายศูนย์กลางความเจริญ โดยใช้วิทยาศาสตร์ วิจัย และนวัตกรรม ภายใต้กรอบการวิจัย “การพัฒนาเมืองศูนย์กลางที่น่าอยู่และชาญฉลาด (Livable and Smart City)” เพื่อนำไปสู่การบริหารจัดการเมืองที่มีความสามารถทางการแข่งขัน เกิดระบบการจ้างงาน ลดความเหลื่อมล้ำและยกระดับการพัฒนาคุณภาพชีวิตของประชาชน ตลอดจนการเติบโตของเมืองอย่างยั่งยืน

2. วัตถุประสงค์

2.1 เพื่อยกระดับกลไกการสร้างความร่วมมือระดับพื้นที่ ระหว่างองค์กรปกครองส่วนท้องถิ่น (อปท.) มหาวิทยาลัย/สถาบันอุดมศึกษา ภาครัฐ ภาคเอกชน ภาคประชาสังคม ผู้ประกอบการ และวิสาหกิจเพื่อสังคม (SE) เพื่อนำไปสู่การจัดการแผนพัฒนาพัฒนาเมือง โดยเฉพาะอย่างยิ่งในมิติของเมืองน่าอยู่ และเมืองที่ชาญฉลาด โดยมุ่งเน้นในการใช้ระบบข้อมูลความรู้สู่กระบวนการพัฒนา ที่สอดคล้องกับนโยบายและดัชนีต่าง ๆ ตามแนวทางของภาคีเครือข่ายการพัฒนาเมืองศูนย์กลางที่น่าอยู่และชาญฉลาด “Livable and Smart City Alliance”

2.2 เพื่อยกระดับระบบการจัดการข้อมูลของเมือง (City Data Management System) ซึ่งประกอบด้วย การรวบรวม การจัดเก็บ การสังเคราะห์วิเคราะห์ ข้อมูลความรู้ เพื่อการนำไปใช้ การตัดสินใจของผู้มีส่วนได้ส่วนเสียต่าง ๆ เช่น องค์กรปกครองส่วนท้องถิ่น ภาคเอกชน ภาคประชาสังคม ประชาชนทั่วไป ซึ่งรวมถึงกระบวนการเชิงพื้นที่ในการรวบรวม สังเคราะห์ จัดเก็บ จากภาคส่วนต่าง ๆ

2.3 เพื่อนำไปสู่การลงทุน การประยุกต์เทคโนโลยีต่าง ๆ และพัฒนาธุรกิจทางสังคมต้นแบบที่จะสามารถทำงานร่วมกับกลไกภาครัฐและท้องถิ่น และนำไปสู่ผลิตภัณฑ์และบริการใหม่ ๆ ที่สามารถยกระดับคุณภาพชีวิต ตลอดจนสร้างงาน สร้างรายได้ให้กับคนในเมือง ที่จะยกระดับเมืองน่าอยู่และเมืองที่ชาญฉลาดได้

3. ขอบเขตการดำเนินงาน

ขอบเขตเชิงพื้นที่และประเด็นสอดคล้องกับเป้าหมาย OKR ตามแผนด้านวิทยาศาสตร์ วิจัยและนวัตกรรมของประเทศ พ.ศ. 2566 – 2570 ในยุทธศาสตร์ที่ 2 การยกระดับสังคมและสิ่งแวดล้อมให้มีการพัฒนาอย่างยั่งยืน สามารถแก้ไขปัญหาท้าทายและปรับตัวได้ทันต่อพลวัตการเปลี่ยนแปลงของโลก โดยใช้วิทยาศาสตร์ การวิจัยและนวัตกรรม แผนงาน P13 (S2) พัฒนาเมืองนำอยู่ที่เชื่อมโยงกับการพัฒนาชุมชน/ท้องถิ่น และกระจายความเจริญทางเศรษฐกิจและสังคมสู่ทุกภูมิภาค โดยใช้วิทยาศาสตร์ วิจัยและนวัตกรรม แผนงานย่อย N20 (S2P13) พัฒนาเมืองนำอยู่ที่เชื่อมโยงกับการพัฒนาชุมชน/ท้องถิ่น อย่างสอดคล้องกับแผนยุทธศาสตร์ชาติและแผนแม่บทชาติที่เกี่ยวข้อง ดังนี้

3.1 เป้าหมายและตัวชี้วัดของแผนงาน

การทำงานภายใต้กรอบการวิจัย “การพัฒนาเมืองศูนย์กลางที่นำอยู่และชาญฉลาด (Livable and Smart City)” มุ่งเน้นให้เกิดการลงทุนของเมือง (Investment) ซึ่งจะนำไปสู่กลไกการดูดซับทางเศรษฐกิจของพื้นที่¹ โดยมีศักยภาพและความพร้อมตามเกณฑ์ชี้วัดการเติบโตของเมืองนำอยู่ที่ชาญฉลาด โดยการวิจัยและยกระดับความรู้เชิงพื้นที่และการประยุกต์ใช้ความรู้และเทคโนโลยีด้านการพัฒนาเมือง (City Development Technology) ต่างๆ ทั้งเทคโนโลยีและความรู้ด้านการจัดการ (Soft Technology) เช่น ความรู้ด้านการวางแผนพัฒนาเมือง ความรู้ด้านการจัดการผังเมือง ความรู้ด้านการจัดการการลงทุน ความรู้ด้านการสร้างกลไกความร่วมมือระดับพื้นที่ต่าง ๆ เป็นต้น และเทคโนโลยีด้านการแก้ปัญหาเฉพาะต่าง ๆ (Hard Technology) เช่น เทคโนโลยีด้านดิจิทัลเพื่อการตัดสินใจ เทคโนโลยีด้านการจัดการขยะ เทคโนโลยีด้านการจัดการขนส่ง เทคโนโลยีด้านการจัดการความปลอดภัย และเทคโนโลยีด้านการจัดการภัยพิบัติ เทคโนโลยีเพื่อการแก้ปัญหาโลกร้อน เป็นต้น เพื่อนำไปสู่เป้าหมายที่เรียกว่าเมืองนำอยู่ที่ชาญฉลาด (Livable & Smart City)

Key Results หลัก

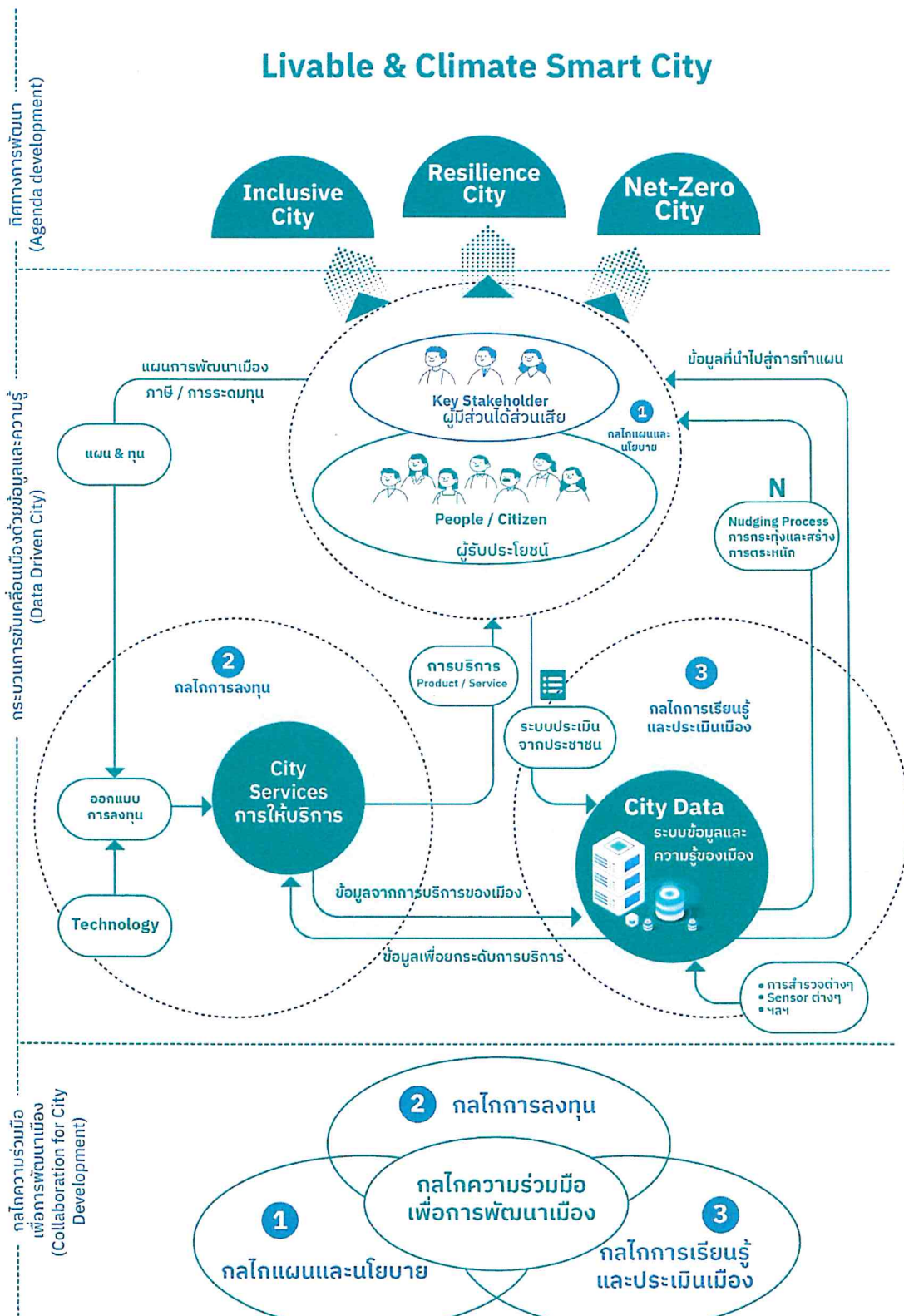
KR1 P13 จำนวนเมืองนำอยู่ ตาม 5 มิติของเป้าหมายการพัฒนาอย่างยั่งยืน ที่เชื่อมโยงกับการพัฒนาชุมชน/ท้องถิ่น ที่ประสบความสำเร็จในการพัฒนาตามเกณฑ์ที่กำหนดโดยใช้ผลงานวิจัย องค์ความรู้ เทคโนโลยีและนวัตกรรม

KR4 P13 จำนวนนโยบาย มาตรการ และกลไก ที่เป็นนวัตกรรมเชิงนโยบาย (Policy Sandbox) ของการพัฒนาเมืองนำอยู่ที่เชื่อมโยงกับการพัฒนาชุมชน/ท้องถิ่น เพิ่มขึ้น

KR5 P13 จำนวนผู้นำเอาผลงานวิจัย องค์ความรู้ เทคโนโลยีและนวัตกรรมด้านการพัฒนาเมือง ไปถ่ายทอดและ/หรือใช้ประโยชน์ โดยความร่วมมือกับหน่วยงานและประชาชนในพื้นที่

¹ กลไกการดูดซับทางเศรษฐกิจ หมายถึง ความสามารถของท้องถิ่น ซึ่งประกอบไปด้วย ภาคประชาชน ภาคเอกชน และองค์กรปกครองส่วนท้องถิ่น ในแต่ละพื้นที่ ที่จะมีส่วนร่วมต่อกิจกรรมทางเศรษฐกิจในระดับต่าง ๆ ตั้งแต่การเป็นผู้บริโภค ผู้ผลิต และผู้ลงทุนหรือเจ้าของกิจการ เพื่อนำไปสู่ความสามารถในการสร้างตลาดและความสามารถในการผลิตภายใน จนกระทั่งความสามารถในการส่งออก ซึ่งจะนำไปสู่สังคมที่พร้อมปรับตัวในที่สุด

3.2 กรอบการวิจัย



กรอบการวิจัย “การพัฒนาเมืองศูนย์กลางที่น่าอยู่และชาญฉลาด (Livable and Smart City)”

3.3 โจทย์และเป้าหมาย

| ประเด็นโจทย์* | เป้าหมาย |
|--|--|
| <p>1. การสร้างกลไกความร่วมมือเพื่อการพัฒนาเมืองระหว่างภาคีเครือข่ายต่าง ๆ ที่ประกอบไปด้วย ผู้มีส่วนได้ส่วนเสียที่สำคัญ (Key Stakeholder) และผู้รับประโยชน์ (People/Citizen) ที่นำไปสู่ 1) กลไกแผนและนโยบาย 2) กลไกการลงทุน และ 3) กลไกการเรียนรู้และประเมินเมือง</p> <p>2. การพัฒนาและยกระดับการให้บริการสาธารณะของเมือง (City Services) ที่มาจากการใช้และวิเคราะห์ข้อมูลของระบบข้อมูลเมืองอย่างมีส่วนร่วมกับภาคประชาชน</p> <p>3. การสร้างหรือยกระดับระบบการจัดการข้อมูลเมืองที่มีระบบตรวจสอบย้อนกลับ (Feedback Loop) และมีส่วนร่วมกับภาคประชาชน²</p> <p>4. การพัฒนาแผนการพัฒนาเมืองด้านการบริการสาธารณะและการลงทุน โดยใช้ระบบข้อมูลการจัดการเมืองที่สอดคล้องกับดัชนีเมืองน่าอยู่และเมืองที่ชาญฉลาด</p> | <p>1. โครงการรูปธรรมที่นำไปสู่การบริการสาธารณะในเมืองจากประเด็นสำคัญ (Pain Point & Gain Point) ของเมือง ที่สามารถขยายผลและผลักดันสู่ข้อเสนอเชิงนโยบาย ที่นำไปสู่การยกระดับเมืองน่าอยู่ที่ชาญฉลาดที่สัมพันธ์กับการเปลี่ยนแปลงของสภาพภูมิอากาศ (Livable and Climate Smart City)</p> <p>2. กลไกระดับพื้นที่ที่จะนำไปสู่การนำเข้าข้อมูลฐานสาธารณะของเมือง เช่น การสำรวจ, การทำแบบสอบถาม, การเรียนรู้ที่ขับเคลื่อนด้วยเกม (Gamification), การใช้เครือข่ายประชาคมในการสำรวจเมือง เป็นต้น และ เมืองมีข้อมูลฐาน (City Public Data) ที่สอดคล้องกับมาตรฐานของภาคีเครือข่ายการพัฒนาเมืองศูนย์กลางที่น่าอยู่และชาญฉลาด “Livable and Smart City Alliance” และสอดคล้องกับกระบวนการประเมินเมืองในมิติต่าง ๆ โดยเฉพาะอย่างยิ่งการบริการสาธารณะในเมือง</p> <p>3. กลไกการใช้ข้อมูลและความรู้ที่นำเข้าสู่การประเมินเมือง ที่สัมพันธ์กับดัชนีเมืองน่าอยู่และเมืองที่ชาญฉลาด และ โครงสร้างพื้นฐานและการให้บริการสาธารณะต่าง ๆ ของเมือง และกระบวนการเปลี่ยนแปลงพฤติกรรม ที่นำไปสู่การยกระดับและการเปลี่ยนแปลงของเมืองได้ (Nudging Process)</p> <p>4. การขับเคลื่อนแผนและการลงทุนของภาคเมือง โดยเกิดจากแผนการพัฒนาเมืองภาคประชาชนที่สอดคล้องกับดัชนีเมืองน่าอยู่ และทิศทางเชิงนโยบายต่าง ๆ ที่มาจากการมีส่วนร่วม และได้รับการยอมรับจากภาคีเครือข่ายต่าง ๆ</p> |

หมายเหตุ *ข้อเสนอโครงการวิจัยจะต้องทำทั้ง 4 โจทย์

² การสร้างหรือยกระดับระบบการจัดการข้อมูลเมืองภาคประชาชนที่มีระบบสอบทานย้อนกลับ (Feedback Loop) ซึ่งประกอบไปด้วย 1) กระบวนการและระบบนำเข้าข้อมูลของเมือง เช่น การรับคำร้อง การสำรวจ เช่นเซอร์แบบต่างๆ เป็นต้น 2) ระบบการจัดเก็บข้อมูลฐาน เช่นระบบข้อมูลเปิดของเมือง แพลตฟอร์มข้อมูลเมือง (City Data Platform) เป็นต้น 3) กระบวนการวิเคราะห์ ระบบแสดงผล ที่จะช่วยในการตัดสินใจต่าง ๆ ของ ผู้วางแผนเมือง และ ผู้ให้และใช้บริการสาธารณะ ต่าง ๆ ของเมือง ที่อยู่บนฐานของแนวคิดการขับเคลื่อนเมืองโดยข้อมูลและความรู้ (Data Driven City) และกระบวนการเรียนรู้เชิงวิทยาศาสตร์ของประชาชน (Citizen Science) โดยที่ข้อมูลเหล่านี้ จะสัมพันธ์กับดัชนีเมืองน่าอยู่และเมืองที่ชาญฉลาด และโครงสร้างพื้นฐานการให้บริการสาธารณะต่าง ๆ ของเมือง (City Public Services) อีกทั้งระบบข้อมูลนี้ จะนำไปสู่วินิเทศการเรียนรู้ของเมือง และกระบวนการจัดทำแผนเพื่อการลงทุน ที่จะทำให้เกิดการบริการสาธารณะของเมืองในระยะต่าง ๆ อย่างเป็นรูปธรรม

คำอธิบาย

ข้อเสนอโครงการวิจัยต้องทำทั้ง 4 โจทย์ โดย

1) คณะผู้วิจัยที่สนใจต้องทำการประเมินประเด็นสำคัญ (Pain Point & Gain Point) ของเมืองจากข้อมูลเบื้องต้น (City Evaluation) ตามแนวทางการพัฒนาเมืองอัจฉริยะ 7 ด้าน ได้แก่ 1) สิ่งแวดล้อมอัจฉริยะ (Smart Environment) 2) การเดินทางและขนส่งอัจฉริยะ (Smart Mobility) 3) การดำรงชีวิตอัจฉริยะ (Smart Living) 4) พลเมืองอัจฉริยะ (Smart People) 5) พลังงานอัจฉริยะ (Smart Energy) 6) เศรษฐกิจอัจฉริยะ (Smart Economy) 7) การบริหารภาครัฐอัจฉริยะ (Smart Governance) และจัดลำดับความสำคัญเพื่อเลือกโจทย์ที่เป็นประเด็นสำคัญ (Pain Point & Gain Point) ของเมืองที่อยู่ใน 3 อันดับแรกของเมืองนั้นเท่านั้น และชี้ให้เห็นช่องว่างของการพัฒนาและการจัดการของเมืองจากกลไกความร่วมมือที่มีอยู่

2) กระบวนการวิจัยเริ่มต้นจากโจทย์ที่เป็นประเด็นสำคัญในข้อที่ 1 และออกแบบกลไกความร่วมมือของเมืองจากการบูรณาการความร่วมมือของภาคส่วนต่าง ๆ ที่สำคัญ และจัดทำเป้าหมายร่วมเพื่อชี้ให้เห็นรูปธรรมความสำเร็จจากโจทย์ที่ตั้งไว้ และออกแบบกระบวนการวิจัยเชิงปฏิบัติการ (Action Research) ในการสำรวจ ค้นหาข้อมูลของเมือง และใช้กระบวนการวิจัยแก้ไขปัญหารูปรธรรมออกมาเป็นบริการสาธารณะของเมือง โดยกลไกความร่วมมือดังกล่าว

3) คณะผู้วิจัยต้องมีกระบวนการการสังเคราะห์การทำงานและใช้ข้อมูลที่ผ่านมาในข้อที่ 2 และออกแบบไปสู่การพัฒนาพิมพ์เขียวที่เป็น Master Plan (แผนพัฒนาเมืองด้านบริการสาธารณะดังกล่าว) โดยเป็นแผนที่ได้รับความเห็นชอบจากกลไกและได้รับการนำไปปฏิบัติอย่างเป็นรูปธรรม

3.4 กลุ่มเป้าหมายและพื้นที่

พื้นที่ระดับเทศบาลนครขึ้นไป โดยเป็นเมืองศูนย์กลางในภูมิภาคตามที่ระบุไว้ในแผนแม่บทภายใต้ยุทธศาสตร์ชาติที่ 6 ประเด็น พื้นที่และเมืองน่าอยู่อัจฉริยะ (พ.ศ.2561 – 2580)

- เมืองศูนย์กลางทางเศรษฐกิจ ได้แก่ กรุงเทพมหานคร และปริมณฑล เชียงใหม่ ขอนแก่น สงขลา ภูเก็ต เมืองในระเบียงเขตพัฒนาพิเศษภาคตะวันออก ได้แก่ ระยอง ฉะเชิงเทรา และชลบุรี
- ภาคเหนือ ได้แก่ เชียงราย พิชญโลกล นครสวรรค์ น่าน ลำปาง
- ภาคตะวันออกเฉียงเหนือ ได้แก่ นครราชสีมา มุกดาหาร หนองคาย อุดรธานี อุบลราชธานี ร้อยเอ็ด สกลนคร และบุรีรัมย์
- ภาคกลางและภาคตะวันตก ได้แก่ พระนครศรีอยุธยา กาญจนบุรี สระบุรีและราชบุรี
- ภาคใต้ ได้แก่ สุราษฎร์ธานี กระบี่ และยะลา

โดยจะต้องเป็นเมืองที่มีฐานทุนเดิมจากการขับเคลื่อนงานวิจัยของหน่วยบริหารและจัดการทุนด้านการพัฒนาระดับพื้นที่ (บพท.) และมีศักยภาพและความพร้อมที่สัมพันธ์กับดัชนีเมืองน่าอยู่และเมืองที่ชาญฉลาด

4. นิยามศัพท์

เมืองอัจฉริยะ หมายความว่า เมืองที่ใช้ประโยชน์จากเทคโนโลยีและนวัตกรรมที่ทันสมัยและชาญฉลาด เพื่อเพิ่มประสิทธิภาพของการให้บริการและการบริหารจัดการเมือง ลดค่าใช้จ่ายและการใช้ทรัพยากรของเมืองและประชากรเป้าหมาย โดยเน้นการออกแบบที่ดี และการมีส่วนร่วมของภาคธุรกิจและภาคประชาชนในการพัฒนาเมือง ภายใต้แนวคิดการพัฒนา เมืองน่าอยู่ เมืองทันสมัย ให้ประชาชนในเมืองมีคุณภาพชีวิตที่ดี มีความสุข อย่างยั่งยืน การพัฒนาเมืองอัจฉริยะมีมิติการพัฒนาได้หลายด้าน มีมิติที่สำคัญ 7 ด้าน คือ 1) สิ่งแวดล้อมอัจฉริยะ (Smart Environment) 2) การเดินทางและขนส่งอัจฉริยะ (Smart Mobility) 3) การดำรงชีวิตอัจฉริยะ (Smart Living) 4) พลเมืองอัจฉริยะ (Smart People) 5) พลังงาน

อัจฉริยะ (Smart Energy) 6) เศรษฐกิจอัจฉริยะ (Smart Economy) 7) การบริหารภาครัฐอัจฉริยะ (Smart Governance)³

5. กรอบงบประมาณและระยะเวลา

5.1 การจัดสรรงบประมาณ กรอบงบประมาณการสนับสนุนวิจัย 1,000,000 – 3,000,000 บาท ต่อโครงการวิจัย ขึ้นอยู่กับเป้าหมายและตัวชี้วัดของโครงการวิจัย

5.2 ระยะเวลาดำเนินงานวิจัย 1 ปี

6. คุณสมบัติและเงื่อนไขของผู้เสนอขอรับทุน

6.1 ผู้มีสิทธิ์เสนอขอรับทุน คือ สถาบัน/หน่วยงานภาครัฐ/หน่วยงานภาคเอกชน/นักวิจัยที่มีสถานที่ตั้ง/พื้นที่บริการ/ที่พำนัก อยู่ในพื้นที่เป้าหมายดำเนินงานวิจัย หากเป็นสถาบัน/หน่วยงานภายนอกพื้นที่เป้าหมายต้องมีการมีส่วนร่วมและมีความร่วมมือกับสถาบัน/หน่วยงานวิชาการในพื้นที่อย่างเป็นทางการเป็นรูปธรรมเท่านั้น

6.2 ผู้ที่สนใจเสนอขอรับทุนต้องมีเอกสารยืนยันความร่วมมือกับองค์กรปกครองส่วนท้องถิ่นระดับเทศบาลนครขึ้นไป

6.3 หน่วยงานต้นสังกัด (สถาบัน/หน่วยงาน/มหาวิทยาลัย) ของหัวหน้าโครงการ จะต้องมีการตั้งหรือพื้นที่บริการอยู่ในจังหวัดเป้าหมายของการดำเนินงานวิจัย หากเป็นสถาบัน/หน่วยงาน/มหาวิทยาลัย ภายนอกพื้นที่เป้าหมายต้องมีความร่วมมือกับสถาบัน/หน่วยงาน/มหาวิทยาลัยในพื้นที่อย่างเป็นทางการเป็นรูปธรรมเท่านั้น (พร้อมแนบไฟล์เอกสารความร่วมมือ)

6.4 กรณีผู้ยื่นขอรับการสนับสนุนเป็นภาคเอกชนและภาคประชาสังคม จะต้องมีความสอดคล้องตามระเบียบสภานโยบายการอุดมศึกษา วิทยาศาสตร์ วิจัย และนวัตกรรมแห่งชาติ ว่าด้วยหลักเกณฑ์และวิธีการสนับสนุนทุนวิจัยและนวัตกรรมแก่ภาคเอกชนและภาคประชาสังคม เพื่อให้ นำผลงานวิจัยและนวัตกรรมไปใช้ประโยชน์ พ.ศ. 2563

7. แนวทางการจัดการ

เพื่อให้เกิดการบริหารจัดการงานวิจัยและนวัตกรรมที่โปร่งใส มีส่วนร่วม มีประสิทธิภาพและประสิทธิผลสูงสุดอย่างสมดุล โดยยึดผลกระทบต่อการพัฒนาประเทศไทยตามยุทธศาสตร์ อววน. เป็นหลัก หน่วย บพท. จึงวางการบริหารจัดการทุนวิจัยและนวัตกรรม ดังนี้

7.1 หน่วย บพท. ได้เปิดรับข้อเสนอโครงการวิจัยฉบับสมบูรณ์โดยประกาศให้รับทราบโดยทั่วถึงกัน โดยมีรายละเอียดที่ครบถ้วนและมีช่วงเวลาให้กับสถาบัน/หน่วยงาน/มหาวิทยาลัย/นักวิจัย ที่สนใจได้พัฒนาข้อเสนอโครงการวิจัย

7.2 เมื่อได้รับข้อเสนอโครงการวิจัยฉบับสมบูรณ์แล้ว หน่วย บพท. จะได้สรุปภาพรวมและพิจารณาข้อเสนอโครงการวิจัยเพื่อกลั่นกรองเบื้องต้นโดยผู้เชี่ยวชาญ

7.3 หน่วย บพท. จะเชิญสถาบัน/หน่วยงาน/มหาวิทยาลัย/นักวิจัย ที่ผ่านการพิจารณาเบื้องต้น เข้าร่วมกิจกรรมอบรมเชิงปฏิบัติการ (Workshops) เพื่อทบทวนข้อเสนอโครงการวิจัย และพัฒนาข้อเสนอโครงการวิจัยที่มีคุณภาพและสมบูรณ์ตามเป้าหมายของกรอบการวิจัย

³ สืบค้นจาก <https://www.depa.or.th/th/smart-city-plan> เมื่อวันที่ 23 พฤศจิกายน 2565

7.4 หน่วย บพท. จะจัดเวทีพิจารณาข้อเสนอโครงการวิจัยแบบละเอียด โดยจัดการประชุมแบบ Dialogue Forum ร่วมกับผู้เชี่ยวชาญเฉพาะด้าน (Expert Content) ผู้มีส่วนได้เสียสำคัญ (Stakeholder) และผู้ใช้ประโยชน์จากงานวิจัย (User) เพื่อพิจารณาข้อเสนอโครงการวิจัยโดยละเอียด แล้วสรุปภาพรวมเพื่อแจ้งผลการพิจารณาต่อคณะผู้วิจัยเพื่อปรับข้อเสนอโครงการวิจัยและจัดทำสัญญาฯ รับทุนวิจัยและนวัตกรรมต่อไป

8. เกณฑ์การพิจารณาข้อเสนอโครงการวิจัยฉบับสมบูรณ์ (Full Proposal)

การพิจารณาข้อเสนอโครงการวิจัยมี 2 ขั้นตอน โดยมีเกณฑ์การพิจารณา ดังนี้

8.1 เกณฑ์การพิจารณาข้อเสนอโครงการวิจัยเบื้องต้น

- 1) ข้อเสนอโครงการวิจัยฉบับสมบูรณ์ เป็นโครงการเดี่ยว หรือชุดโครงการวิจัย และเป็นไปตามเงื่อนไขของประกาศทุนที่ระบุไว้ กรณีเป็นชุดโครงการ 1 ชุดโครงการประกอบด้วย 2 โครงการย่อยขึ้นไป
- 2) มีวัตถุประสงค์ เป้าหมาย และแผนการดำเนินงานที่ชัดเจนสอดคล้องตามแนวทางการประกาศทุน
- 3) สถาบัน/หน่วยงาน/มหาวิทยาลัย/นักวิจัย และผู้รับผิดชอบโครงการมีความรู้ และประสบการณ์บริหารจัดการงานวิจัย การดำเนินงานวิจัยและคาดว่าจะสามารถปฏิบัติงานและควบคุมการวิจัยได้ตลอดการรับทุนภายในระยะเวลาที่กำหนด
- 4) มีทุนการทำงานเดิมในการทำงานวิจัยเพื่อพัฒนาสังคม พื้นที่และชุมชนท้องถิ่น และ/หรือนโยบายในการขับเคลื่อนการทำงานในลักษณะนี้
- 5) มีเอกสารยืนยันความร่วมมือกับองค์กรปกครองส่วนท้องถิ่นระดับเทศบาลนครขึ้นไป

8.2 เกณฑ์ในการพิจารณาข้อเสนอโครงการวิจัยโดยละเอียด

- 1) การพิจารณาข้อเสนอโครงการวิจัยโดยละเอียด หน่วย บพท. จะจัดเวทีพิจารณาข้อเสนอโครงการวิจัยแบบ Dialogue Forum ร่วมกับผู้เชี่ยวชาญเฉพาะด้าน (Expert Content) ผู้มีส่วนได้ส่วนเสียสำคัญ (Stakeholder) และผู้ใช้ประโยชน์จากงานวิจัย (User) เพื่อพิจารณาข้อเสนอโครงการวิจัยที่ได้รับพิจารณาผ่านเกณฑ์พิจารณาเบื้องต้นและเข้าร่วมกิจกรรมอบรมเชิงปฏิบัติการ (Workshop) โดยมีหลักเกณฑ์การพิจารณาข้อเสนอโครงการวิจัย ได้แก่ เป้าหมายและตัวชี้วัดที่วัดการเปลี่ยนแปลงได้จริง ประเด็นโจทย์การวิจัยและเนื้อหาโครงการวิจัย กระบวนการและการออกแบบการวิจัยเพื่อตอบโจทย์ การเชื่อมโยงระหว่างโครงการในเพื่อตอบโจทย์เป้าหมายใหญ่ กระบวนการและกลไกความร่วมมือในพื้นที่เป้าหมาย ความเชี่ยวชาญและประสบการณ์ของผู้บริหารโครงการ ความชัดเจนของผลผลิต (Output) และความคุ้มค่าของการลงทุนวิจัย (Value of Money) รวมถึงโอกาสประสบความสำเร็จของโครงการ
- 2) กรณีโครงการที่มีการสะท้อนความร่วมมือและการสนับสนุนจากภาคีผู้ใช้งานในระดับพื้นที่ โดยมีความร่วมมือในรูปแบบของงบประมาณสมทบหรือการสนับสนุนอื่น ๆ จะได้รับการพิจารณาเป็นพิเศษ

9. การส่งข้อเสนอโครงการวิจัยฉบับสมบูรณ์ (Full Proposal)

9.1 ประกาศทุนวันที่ 14 ธันวาคม 2565 ผ่านเว็บไซต์ระบบข้อมูลสารสนเทศวิจัยและนวัตกรรมแห่งชาติ (National Research and Innovation Information System: NRIIS) ที่ <https://nriis.go.th/> และเว็บไซต์หน่วยบริหารและจัดการทุนด้านการพัฒนาระดับพื้นที่ (บพท.) ที่ <https://www.nxpo.or.th/A/> และผ่านทาง Facebook ที่ <https://www.facebook.com/PMUA.THAI>

9.2 สถาบัน/หน่วยงาน/มหาวิทยาลัย/นักวิจัย ที่สนใจสามารถ Download แบบฟอร์มข้อเสนอโครงการวิจัย แบบฟอร์มข้อเสนอชุดโครงการวิจัย และแบบฟอร์มข้อเสนอโครงการวิจัยย่อย ได้ที่ <https://nriis.go.th/> และ <https://www.nxpo.or.th/A/>

9.3 ผู้เสนอโครงการวิจัยยื่นข้อเสนอโครงการวิจัยฉบับสมบูรณ์ผ่านระบบ NRIIS โดยแนบ File Word และ PDF ตามแบบฟอร์ม หน่วย บพท. และประวัติของคณะผู้วิจัย ภายในวันที่ 9 มกราคม 2566 ก่อนเวลา 17.00 น.

9.4 สถาบัน/หน่วยงาน/มหาวิทยาลัย ต้นสังกัดของหัวหน้าโครงการวิจัยทำการรับรองข้อเสนอโครงการวิจัยผ่านระบบ NRIIS ภายในวันที่ 10 มกราคม 2566 ก่อนเวลา 12.00 น.

9.5 หน่วยบริหารและจัดการทุนด้านการพัฒนาระดับพื้นที่ (บพท.) ขอสงวนสิทธิ์ในการรับพิจารณาเฉพาะเอกสารต้นฉบับที่มีรายละเอียดครบถ้วนตามเงื่อนไข และหน่วยงานต้นสังกัดของหัวหน้าโครงการวิจัยทำการรับรองข้อเสนอชุดโครงการวิจัยในเวลาที่กำหนดเท่านั้น หากพ้นกำหนดจะถือว่าเป็นโมฆะ

10. การแจ้งผลการพิจารณา

หน่วยบริหารและจัดการทุนด้านการพัฒนาระดับพื้นที่ จะแจ้งผลการพิจารณาเบื้องต้นให้ผู้ที่ยื่นข้อเสนอโครงการวิจัยทราบทางเว็บไซต์ที่ www.nriis.in.th และ www.nxpo.or.th/A/ ภายในเดือนมกราคม 2566

ผู้สนใจสามารถสอบถามรายละเอียดเพิ่มเติมได้ที่ นางสาวสุทธิดา มณีกุล หรือ นางสาวรัชชนก สหวรรณรักษ์ โทรศัพท์หมายเลข 02-109-5432 ต่อ 815 หรือ 825 ในวันและเวลาปฏิบัติงาน หรือที่ไปรษณีย์อิเล็กทรอนิกส์ : Suttida.man@nxpo.or.th หรือ Ratchanok.sah@nxpo.or.th

อนึ่ง ผลการพิจารณารับทุนวิจัย หน่วย บพท. ถือเป็นที่สุด

ประกาศ ณ วันที่ 14 ธันวาคม พ.ศ. 2565



(ดร.กิตติ สัจจาวัฒนา)

ผู้อำนวยการหน่วยบริหารและจัดการทุน
ด้านการพัฒนาระดับพื้นที่